



Tulajdonságok

- Optikai elven történő füstérzékelés
- Kiváló védelem külső zavarok ellen (RF)
- LED visszajelzés
- Mágnessel aktiválható tesztkapcsoló
- 40 másodpercenkénti önteszt

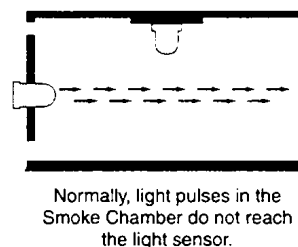
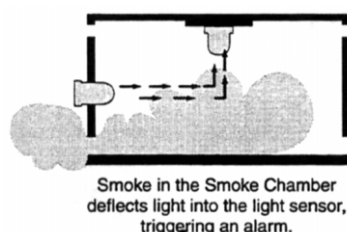
Bemutató

A DSC Meridian WLS906NB rádiós füstérzékelő, melyet otthoni, ipari, intézményi környezetbe egyaránt ajánlunk. A füstérzékelők pontos tervezői munka eredményei, mutatják ezt, a nemzetközi elismerések, engedélyek is.

A megfelelő működéshez olvassák el ezen tájékoztatót, mert sok hasznos információt rejt magában (szerelés, elhelyezés, kizárt területek).

A füstérzékelővel kiegészített behatolás jelző rendszer kellő időben jelezheti a kezdődő tüzet, így használata ajánlatos. Az optikai füstérzékelők működése a következőkben ismertetésre kerül. Fontos, hogy a rendszer a potenciális vészhelyzetekről csak jelzést ad.

Működés



A rajz mutatja a folyamatot. A füstkamrában egy adó és egy vevő található. Normál esetben a kiadott fénysugár nem jut el a vevőhöz, de ha füst kerül a kamrába, akkor a füstszemcsék megtörik a fényt, ami aztán a vevő oldalra esik. Ez riasztást eredményez. A riasztást aktiválja a LED-et, és az átjelzőt. Ha már nincs füst a kamrában az érzékelő automatikusan resetelődik.

Riasztás jelzések

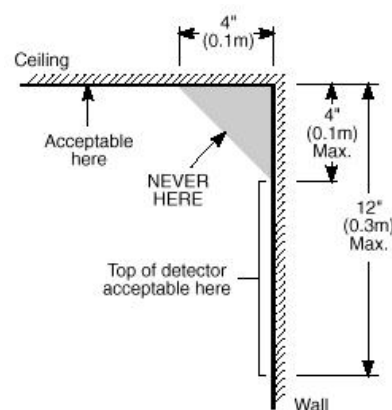
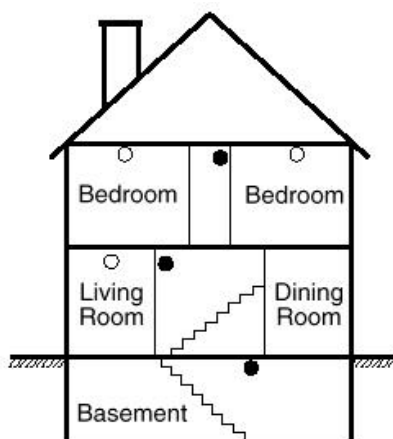
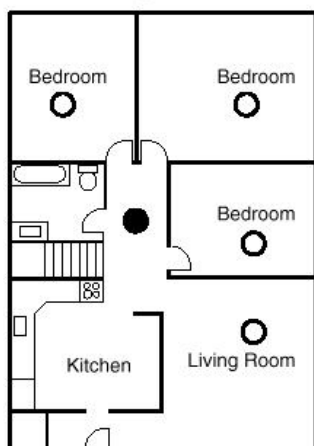
Állapot	LED	RF átvitel	Beépített zümmer
<i>Nincs füst</i>	40-50 másodpercenként villog	Alapállapot, felügyeleti átvitel 12 percenként	Nem aktivált
<i>Füst</i>	0,67 másodpercenként villog	Riasztás aktivált	Riasztásban
<i>Automatikus önteszt normál működés mellett</i>	40-50 másodpercenként villog	Alapállapot, felügyeleti átvitel 12 percenként	Nem aktivált

WLS906-433 telepítói utasítás

Automatikus önteszt alacsony érzékenység	40-50 másodpercenként villog	Tűz hiba jelzés átvitel	Hangjelzés LED villanás között
Nyomógombos teszt, normál működésnél	0,67 másodpercenként villog	Alapállapot, felügyeleti átvitel 12 percenként	Riasztásban
Nyomógombos teszt alacsony érzékenység	40 másodpercenként villog	Tűz hiba jelzés átvitel	Nem aktivált
Mágneses teszt, normál működésnél	0,67 másodpercenként villog	Riasztás aktivált t	Riasztásban
Mágneses teszt alacsony érzékenység	40 másodpercenként villog	Tűz hiba jelzés átvitel	Nem aktivált
Alacsony akkumulátor	40 másodpercenként villog	Tűz hiba jelzés átvitel	Hangjelzés LED villanáskor

Telepítési tanácsok:

- Az érzékelő csak akkor működik, ha a megfelelő tápot megkapja. Tápfeszültség nélkül az érzékelő üzemképtelen.
- Az elhelyezéskor, ha szükséges kérjen tanácsot a forgalmazótól
- Kiegészítő elemként használt füst- és hőérzékelő nem alkalmas egy komplett tűzjelző rendszer helyettesítésére
- Az WLS906-433 csak riasztást ad, és azt is csak akkor, ha a füstkamrába megfelelő mennyiségű füst jutott. Ha letakarják, vagy nem helyesen szerelik fel az érzékelőt, a füst észlelése késhet, vagy egyáltalán nem következik be.
- Ne helyezze el az eszközt olyan helyen, ahol a füst pontos észlelése lehetetlenné válik a környezeti hatások miatt (pl huzatos helyek, igen magas páratartalmú helyiségek stb.)

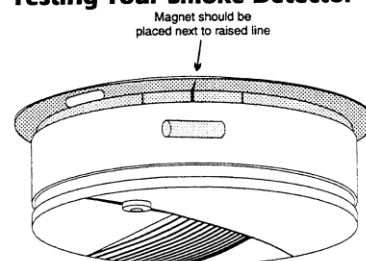


Tesztelés

Az eszköz tesztelésénél ne használjanak nyílt lángot, vagy nagy nyomású aerosolt, mert károsító hatást fejthetnek ki.

Az érzékelőt könnyen tesztelhetik a beépített reed segítségével. A burkolaton egy sugárirányban futó rövid csíknál lehet hozzáérinteni a mágneset. A LED, valamint ha van, a relé jelzi az aktiválást. A mágnes elvétele után minden aktív marad, de tápellátás után törlődnek a jelzések.

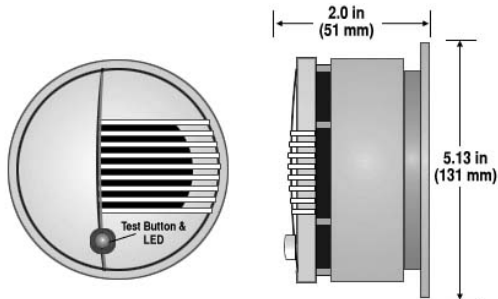
Testing Your Smoke Detector



WLS906-433 telepítési utasítás

Karbantartás

A Meridian család tagjai minimális karbantartást igényelnek. A külső burkolat tisztításához használjon puha, száraz rongyot. Ne szerelje szét az érzékelőt, mert a felhasználó számára a belső nem tartalmaz semmilyen karbantartást igénylő részt.



Fedél

A mellékelt fedőlap akkor alkalmazható, ha az érzékelőt nem használják, de védeni szeretnék a szennyeződéstől (pl. felújítási munkálatoknál). Ha a fedlap rajta van, a WLS906-433 nem működőképes.

Akkumulátor szerelése

Különös gondossággal szerelje az akkumulátort. Kövesse az alábbi utasításokat:

1. Figyeljen a helyes polaritásra
2. Szerelésnél a pozitív oldalt helyezze be először

Csak alkaline elemet használjon. Csak új elemre cserélje a lemerültet. Azonos időben az összes elemet egyszerre cserélje le.